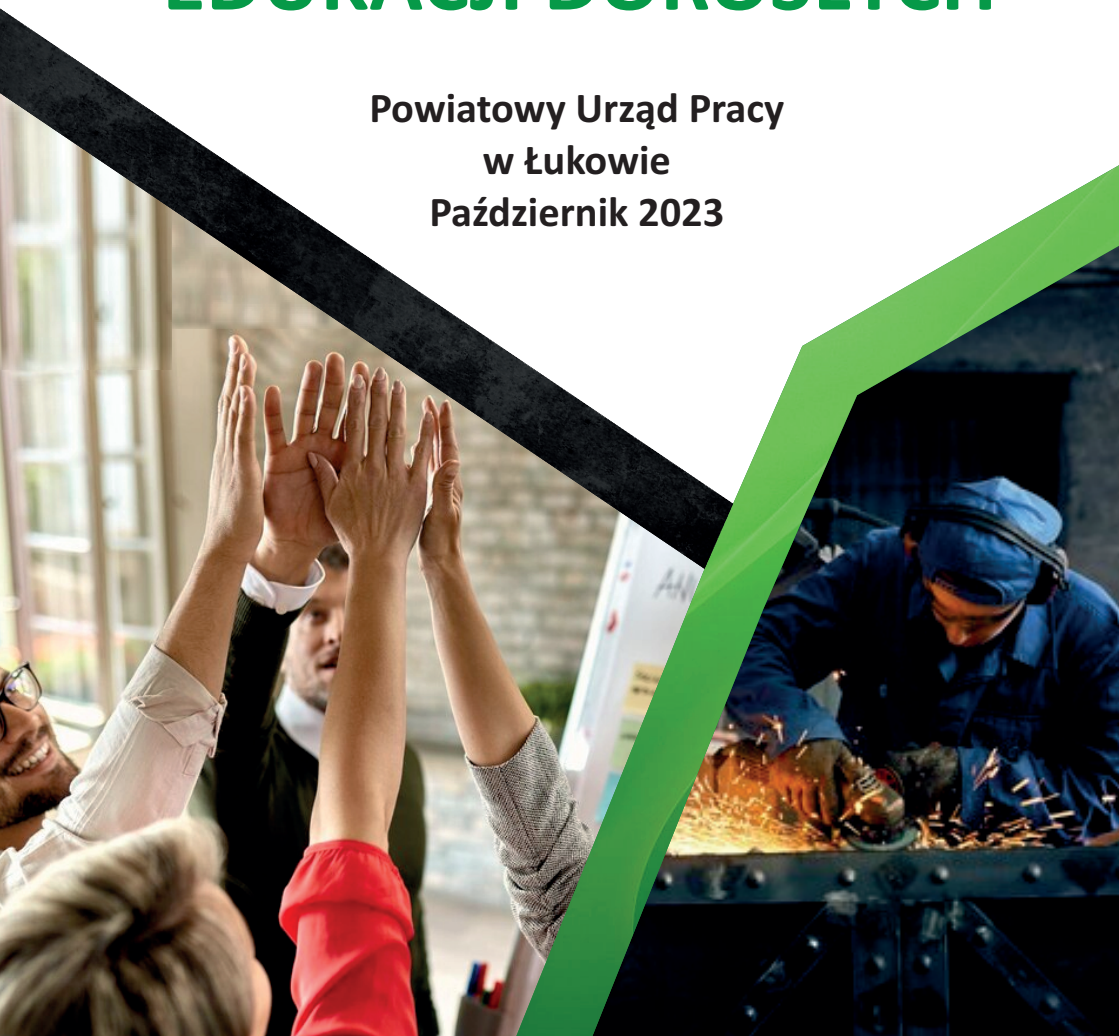




URZĄD PRACY

FORMY WSPARCIA EDUKACJI DOROSŁYCH

Powiatowy Urząd Pracy
w Łukowie
Październik 2023



Kto może skorzystać?

► pracodawca, tj. jednostka organizacyjna lub osoba fizyczna, o ile zatrudnia przynajmniej jednego pracownika. Zatrudnienie oznacza wykonywanie pracy na podstawie stosunku pracy, stosunku służbowego oraz umowy o pracę nakładczą regulowane przepisami Kodeksu pracy. Poradnictwo zawodowe jest usługą, w ramach której pracodawcy krajowi mogą skorzystać ze specjalistycznej pomocy doradców zawodowych zatrudnionych w urzędzie pracy.

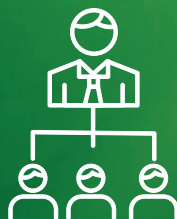
Forma wsparcia

- pomoc w doborze kandydatów do pracy spośród osób bezrobotnych i poszukujących pracy;
- pomoc we wspieraniu rozwoju zawodowego pracodawcy i jego pracowników przez udzielanie porad zawodowych.

Pomoc udzielana jest poprzez porady zawodowe, informacje na temat rynku pracy oraz możliwości szkolenia i kształcenia. Doradca zawodowy może pomóc w procesie rekrutacji, począwszy od określenia cech psychofizycznych niezbędnych do wykonywania konkretnego zawodu, poprzez pomoc w poszukiwaniu odpowiednich kandydatów do pracy spośród osób bezrobotnych i poszukujących pracy.

Warunki wsparcia

Pomoc pracodawcy w doborze kandydatów może być świadczona wtedy, gdy PUP przyjmie do realizacji ofertę pracy od tego pracodawcy. Następnie pracodawca winien złożyć w urzędzie pracy pisemny wniosek, o możliwość skorzystania z pomocy doradcy zawodowego w doborze kandydatów na miejsce/a pracy zgłoszone przez niego w ofercie pracy.



Kontakt:

@ uslugi@lukow.praca.gov.pl

☎ 25 798 5037 wew. 255

KRAJOWY FUNDUSZ SZKOLENIOWY

Kto może skorzystać?

- pracodawca, tj. jednostka organizacyjna lub osoba fizyczna, o ile zatrudnia przynajmniej jednego pracownika. Zatrudnienie oznacza wykonywanie pracy na podstawie stosunku pracy, stosunku służbowego oraz umowy o pracę nakładczą, regulowane przepisami Kodeksu pracy.

Forma wsparcia

- określenie potrzeb pracodawcy w zakresie kształcenia ustawicznego w związku z ubieganiem się o sfinansowanie tego kształcenia ze środków z KFS; kursy i studia podyplomowe realizowane z inicjatywy pracodawcy lub za jego zgodą;
- egzaminy umożliwiające uzyskanie dyplomów potwierdzających nabycie umiejętności, kwalifikacji lub uprawnień zawodowych;
- badania lekarskie i psychologiczne wymagane do podjęcia kształcenia lub pracy zawodowej po ukończeniu kształcenia;
- ubezpieczenie od następstw nieszczęśliwych wypadków w związku z podjętym kształceniem.

Korzyści

- środki na sfinansowanie 80 % kosztów kształcenia ustawicznego, nie więcej jednak niż do wysokości 300 % przeciętnego wynagrodzenia w danym roku na jednego uczestnika;
- środki na sfinansowanie 100 % kosztów kształcenia ustawicznego (jeśli wnioskodawca należy do grupy mikroprzedsiębiorców), nie więcej jednak niż do wysokości 300% przeciętnego wynagrodzenia w danym roku na jednego uczestnika;
- kwalifikacje zawodowe,

Przy wyliczaniu wkładu własnego pracodawcy:

- uwzględnia się wyłącznie koszty samego kształcenia ustawicznego;
- nie uwzględnia się innych kosztów, które pracodawca ponosi w związku z udziałem pracowników w kształceniu ustawicznym, np. wynagrodzenia za godziny nieobecności w pracy w związku z uczestnictwem w zajęciach, kosztów delegacji w przypadku konieczności dojazdu do miejscowości innej niż miejsce pracy, itp.

Finansowanie kosztów kształcenia stanowi pomoc udzieloną zgodnie z warunkami dopuszczalności **pomocy de minimis**.

Kontakt:

@ szkolenia@lukow.praca.gov.pl

☎ 25 798 5037 wew. 250

TRÓJSTRONNA UMOWA SZKOLENIOWA

Kto może skorzystać?

- pracodawca, tj. jednostka organizacyjna lub osoba fizyczna, o ile zatrudnia przynajmniej jednego pracownika. Zatrudnienie oznacza wykonywanie pracy na podstawie stosunku pracy, stosunku służbowego oraz umowy o pracę nakładczą, regulowane przepisami Kodeksu pracy;
- osoby bezrobotne.

Forma wsparcia:

- szkolenie zawodowe, w tym kursy kwalifikacyjne i kursy nadające uprawnienia w celu uzyskania lub dostosowania kwalifikacji zawodowych.

Korzyści:

- szkolenia tzw. „szyte na miarę”, wyposażające kandydata do pracy w wiedzę i umiejętności w pełni dopasowane do wymagań stanowisk pracy w firmie;
- pracodawca nie ponosi kosztów szkolenia przyszłych pracowników.

W jaki sposób można starać się o zawarcie trójstronnej umowy szkoleniowej?

- pracodawca składa w urzędzie pracy właściwym ze względu na siedzibę pracodawcy albo miejsce prowadzenia działalności gospodarczej wniosek wraz z zobowiązaniem zatrudnienia bezrobotnego skierowanego na szkolenie na okres co najmniej 6 miesięcy w trakcie lub po ukończeniu szkolenia, lub po zdaniu egzaminu, jeśli został przeprowadzony.

Na jakich warunkach?

W ramach zawartej umowy:

- starosta zobowiązuje się do skierowania na szkolenie i sfinansowanie kosztów szkolenia określonej liczby osób bezrobotnych;
- instytucja szkoleniowa zobowiązuje się do przeprowadzenia szkolenia zgodnie z programem uzgodnionym z pracodawcą i ściśle dostosowanym do jego potrzeb;
- pracodawca zobowiązuje się do zatrudnienia osób bezrobotnych po **zakończeniu szkolenia na okres co najmniej 6 miesięcy.**

Finansowanie kosztów szkolenia organizowanego w ramach trójstronnej umowy szkoleniowej stanowi pomoc udzieloną zgodnie z warunkami dopuszczalności **pomocy de minimis.**

Kontakt:

@ szkolenia@lukow.praca.gov.pl

☎ 25 798 5037 wew. 250

SZKOLENIA INDYWIDUALNE

Kto może skorzystać?

- osoby pracujące, wykonujące inną pracę zarobkową lub prowadzące działalność gospodarczą, w wieku 45 lat i powyżej zarejestrowane w PUP jako osoby poszukujące pracy, zainteresowane pomocą w rozwoju zawodowym;
- osoby bezrobotne zarejestrowane w urzędzie pracy.

Czym jest szkolenie?

- szkolenia mają na celu uzyskanie, uzupełnienie lub doskonalenie umiejętności i kwalifikacji zawodowych lub ogólnych, potrzebnych do wykonywania pracy;
- szkolenia indywidualne organizowane są w celu podniesienia kwalifikacji zawodowych i innych kwalifikacji zwiększających szansę na podjęcie lub utrzymanie zatrudnienia, innej pracy zarobkowej lub działalności gospodarczej.

Na jakich warunkach?

- szkolenia indywidualne to szkolenia wskazane przez osobę bezrobotną realizowane na jej wniosek, pod warunkiem uzasadnienia celowości szkolenia;
- proponowana firma szkoleniowa musi posiadać wpis do Rejestru Instytucji Szkoleniowych.

Korzyści:

- zdobycie kwalifikacji zawodowych;
- stypendium w wysokości do 120% zasiłku dla bezrobotnych (wysokość stypendium uzależniona jest od liczby godzin szkolenia, kwota naliczana jest proporcjonalnie).

Jak długo może trwać szkolenie?

- szkolenie może trwać do 6 miesięcy, a w sytuacjach uzasadnionych programem szkolenia w danym zawodzie – nie dłużej niż 12 miesięcy. W przypadku osób bez kwalifikacji zawodowych szkolenie może trwać do 12 miesięcy, a w sytuacjach uzasadnionych programem szkolenia w danym zawodzie – nie dłużej niż 24 miesiące.

Kontakt:

@ szkolenia@lukow.praca.gov.pl

☎ 25 798 5037 wew. 250

DOFINANSOWANIE STUDIÓW PODYPLOMOWYCH

Kto może skorzystać?

- osoby pracujące, wykonujące inną pracę zarobkową lub prowadzące działalność gospodarczą, w wieku 45 lat i powyżej zarejestrowane w PUP jako osoby poszukujące pracy, zainteresowane pomocą w rozwoju zawodowym;
- osoby bezrobotne.

Korzyści

- środki na sfinansować kosztów studiów podyplomowych, należne organizatorowi studiów, do wysokości 100%, jednak nie więcej niż 300% przeciętnego wynagrodzenia;
- kwalifikacje zawodowe.

W jaki sposób można starać się o dofinansowanie?

Osoby ubiegające się o dofinansowanie studiów podyplomowych składają w Urzędzie wnioski, do którego należy dołączyć w szczególności:

- uzasadnienie celowości podjęcia studiów podyplomowych,
- dokument zawierający informacje o nazwie, terminie realizacji i koszcie studiów podyplomowych.



Po pozytywnym rozpatrzeniu wniosku Urząd zawiera z wnioskodawcą umowę o dofinansowanie kosztów studiów podyplomowych, która określa w szczególności prawa i obowiązki stron oraz wysokość i tryb przekazywania środków na pokrycie kosztów studiów podyplomowych w formie bezpośrednich wpłat na konto organizatora tych studiów.



Dofinansowanie kosztów studiów podyplomowych może nastąpić jednorazowo lub w ratach za kolejne semestry studiów. Osoby korzystające z dofinansowania kosztów studiów podyplomowych zobowiązane będą do przedkładania w Urzędzie dokumentu potwierdzającego kontynuację studiów podyplomowych oraz dyplom ukończenia tych studiów.

Kontakt:

@ szkolenia@lukow.praca.gov.pl

☎ 25 798 5037 wew. 250

BON SZKOLENIOWY

Kto może skorzystać?

- osoba bezrobotna do 30 roku życia,

Forma wsparcia:

- jedno lub kilka szkoleń zawodowych, w tym kursy kwalifikacyjne i kursy nadające uprawnienia w celu uzyskania lub dostosowania kwalifikacji zawodowych do potrzeb rynku pracy – w formie wpłaty na konto instytucji szkoleniowej, na podstawie zawartej umowy.

Na jakich warunkach?

- możliwość samodzielnego znalezienia jednostki szkoleniowej, która zapewni odpowiednią jakość szkolenia (jednostka musi posiadać aktualny wpis do Rejestru Instytucji Szkoleniowych);
- bon przyznawany jest na podstawie uprawdopodobnienia zatrudnienia;
- wartość bonu wynosi do 100% przeciętnego wynagrodzenia obowiązującego w dniu przyznania bonu szkoleniowego.

Korzyści:

- zdobycie kwalifikacji zawodowych,
- stypendium w wysokości do 120% zasiłku dla bezrobotnych (wysokość stypendium uzależniona jest od liczby godzin szkolenia, kwota naliczana jest proporcjonalnie),
- sfinansowanie niezbędnych badań lekarskich lub psychologicznych (urząd na podstawie skierowania kieruje na badania),
- możliwość otrzymania ryczałtu w wysokości do 200 zł (kwota uzależniona od liczby godzin szkolenia) na pokrycie kosztów dojazdu na szkolenie,
- możliwość otrzymania ryczałtu w wysokości do 1500 zł (kwota uzależniona od liczby godzin szkolenia) na podstawie kosztów zakwaterowania na szkolenie.

Jak uzyskać bon?

- bon wydaje doradca klienta na wniosek osoby bezrobotnej oraz na podstawie Indywidualnego Planu Działania.

Starosta finansuje koszty do wysokości określonej w bonie szkoleniowym, a bezrobotny pokrywa koszty przekraczające ten limit.

Kontakt:

@ szkolenia@lukow.praca.gov.pl

☎ 25 798 5037 wew. 250

PRZYGOTOWANIE ZAWODOWE DOROSŁYCH

Kto może skorzystać?

- ▶ osoba bezrobotna,
- ▶ osoba poszukująca pracy, która:
 - otrzymuje świadczenie socjalne przysługujące na urlopie górniczym lub górniczy zasiłek socjalny, określone w odrębnych przepisach,
 - uczestniczy w zajęciach w centrum integracji społecznej lub indywidualnym programie integracji, o którym mowa w przepisach o pomocy społecznej,
 - jest żołnierzem rezerwowym,
 - pobierają rentę szkoleniową,
 - pobierają świadczenie szkoleniowe.

Forma wsparcia:

- ▶ **przyuczenie do pracy**, które trwa od 3 do 6 miesięcy i umożliwia zdobycie wybranych umiejętności lub kwalifikacji w zawodzie, potwierdzonych zaświadczeniem lub świadectwem; kończy się egzaminem w instytucji szkoleniowej, okręgowej komisji egzaminacyjnej, w izbie rzemieślniczej lub w innej instytucji uprawnionej do przeprowadzania egzaminów;
- ▶ **praktyczna nauka zawodu**, która trwa od 6 do 12 miesięcy, kończy się egzaminem potwierdzającym kwalifikacje w zawodzie w okręgowej komisji egzaminacyjnej lub egzaminem czeladniczym w izbie rzemieślniczej i umożliwia uzyskanie:
 - świadectwa potwierdzającego kwalifikację w zawodzie,
 - dyplomu potwierdzającego kwalifikacje zawodowe po zdaniu egzaminów potwierdzających wszystkie kwalifikacje wyodrębnione w danym zawodzie,
 - świadectwa czeladniczego.



Kontakt:

@ szkolenia@lukow.praca.gov.pl

☎ 25 798 5037 wew. 250



Korzyści

• Pracodawca

- **refundacja** wydatków poniesionych na uczestnika przygotowania zawodowego dorosłych niezbędnych do realizacji programu (w szczególności na materiały i surowce, eksploatację maszyn i urządzeń, odzież roboczą, posiłki regeneracyjne i inne niezbędne środki) w wymiarze do 2% przeciętnego miesięcznego wynagrodzenia za każdy pełny miesiąc realizacji programu,
- **jednorazowa premia** przyznana na wniosek pracodawcy złożony w terminie 3 miesięcy od dnia złożenia z wynikiem pozytywnym egzaminu przez uczestnika przygotowania zawodowego dorosłych. Premia jest przyznawana w wysokości 400 zł za każdy pełny miesiąc programu przygotowania zawodowego dorosłych, zrealizowanego dla każdego skierowanego uczestnika przygotowania zawodowego.

• Uczestnik

- kwalifikacje zawodowe;
- stypendium w wysokości do 120% zasiłku dla bezrobotnych (wysokość stypendium uzależniona jest od liczby godzin szkolenia, kwota naliczana jest proporcjonalnie).

Kontakt:

@ szkolenia@lukow.praca.gov.pl

☎ 25 798 5037 wew. 250

Kto może skorzystać?

- osoby bezrobotne

Kto może go organizować?

- pracodawcy, jednoosobowi przedsiębiorcy niezatrudniający pracowników oraz organizacje pozarządowe, rolnicze spółdzielnie produkcyjne lub u pełnoletnie osoby fizyczne, zamieszkujące i prowadzące na terytorium Rzeczypospolitej Polskiej, osobiście i na własny rachunek, działalność w zakresie produkcji roślinnej lub zwierzęcej, w tym ogrodniczej, sadowniczej, pszczelarskiej i rybnej, w pozostających w ich posiadaniu gospodarstwach rolnych obejmujących obszar użytków rolnych o powierzchni przekraczającej 2 ha przeliczeniowe lub prowadzących dział specjalny produkcji rolnej, o którym mowa w ustawie z dnia 20 grudnia 1990 r. o ubezpieczeniu społecznym rolników.

Korzyści

- szanse poznania potencjalnego pracownika przed zatrudnieniem;
- brak kosztów finansowych w trakcie trwania stażu

Jakie są obowiązki organizatora stażu?

- przeszkolenie stażysty w zakresie przepisów BHP i ppoż oraz zapoznanie z regulaminem pracy, obowiązkami i uprawnieniami oraz programem stażu;
- przydzielenie zadania zgodnie z programem stażu i udzielanie pomocy w ich realizacji;
- informowanie urzędu pracy o przypadkach przerwania odbywania stażu, o każdym dniu nieusprawiedliwionej nieobecności bezrobotnego oraz o innych zdarzeniach istotnych dla realizacji programu;
- dostarczanie do urzędu listy obecności;
- wydanie bezrobotnemu po zakończeniu stażu opinii zawierającej informacje o zadaniach realizowanych podczas stażu i pozyskanych umiejętnościach praktycznych.



Stażysta musi mieć wyznaczonego opiekuna, który powinien udzielać mu informacji, wyznaczać zadania, nadzorować ich wykonywanie i udzielać pomocy oraz współpracować z urzędem pracy. Pracodawca powinien umożliwić bezrobotnemu wykorzystanie 2 dni wolnego za każde 30 dni odbywania stażu. Czas pracy stażysty nie może przekraczać 8 godzin na dobę i 40 godzin tygodniowo.

Ponadto Urząd Pracy oferuje:

Pośrednictwo pracy
Poradnictwo zawodowe
Środki na podjęcie działalności gospodarczej
Prace interwencyjne
Refundację wyposażenia/doposażenia stanowiska pracy
Dofinansowania wynagrodzenia dla bezrobotnych powyżej 50 r. ż.
Powierzenie pracy cudzoziemcowi na podstawie oświadczenia
Zatrudnienie cudzoziemca w ramach pracy sezonowej na podstawie zezwolenia na pracę

Bony:

Stażowe
Zatrudnieniowe
Na zasiedlenia

Kontakt:

@ lulk@praca.gov.pl
☎ 25 798 5037 wew. 255



URZĄD PRACY

**POWIATOWY URZĄD PRACY
w Łukowie**

ul. Piłsudskiego 14, 21-400 ŁUKÓW
tel. 25 798-50-37, 798-85-52, fax 798-44-77
e-mail: lulk@praca.gov.pl

www.lukow.praca.gov.pl

